

# S

EMÜLSİYON KONSANTRE (EC)

# Scandal<sup>®</sup> 250EC

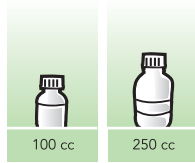
**ETKİLİ MADDE :** 250 g/l Difenconazole  
cis,trans-3-chloro-4-[4-methyl-2-(1H-1,2,4-triazol-1-ylmethyl)- 1,3-dioxolan-2-yl]  
phenyl 4-chlorophenyl ether.

**GRUP** **G1,3** **FUNGİSİT**

**ZEHİRLENME BELİRTİLERİ :** İnsanda zehirlenme belirtisi görülmemiştir.

**İLK YARDIM VE ANTİDOTU :** Hastayı ilaçlanmış sahadan derhal uzaklaştırınız. İlaç ambalajını ve etiketini birlikte götürünüz. İlaçla bulaşık yerleri bol su ve sabunla yıkayınız. Yutulması halinde hastayı kusturmayınız. Midesini yıkayınız. Aktif kömür kullanınız. Zehirlenme şiddetine göre tedavi uygulanır.

**ANTİDOTU :** Spesifik antidotu yoktur.Belirtilere göre tedavi uygulanır.



**TEHLİKE  
ÖZELLİĞİ :**



Xn :  
Zararlı



N :  
Çevre  
için  
tehlikeli

#### İÇİNDEKİLER :

Difenconazole ve diğer katkı maddeleri içerir.

#### UYGULAYICI VE ÇEVRE İLE İLGİLİ RİSK İBARESİ VE AÇIKLAMASI :

**R20/21/22:** Solunduğunda, cilt ile temasında, yutulduğunda sağlığa zararlıdır.

**R50/53:** Sudaki organizmalar için çok toksik, su ortamında uzun süreli olumsuz etkilere neden olabilir.

#### GÜVENLİK İBARESİ VE AÇIKLAMASI :

**S2:** Çocukların ulaşabileceği yerlerden uzak tutun.

**S36/37/39:** Çalışırken uygun koruyucu giysi, koruyucu eldiven, koruyucu gözlük / maske kullanın.

**S46:** Yutulması halinde hemen bir doktora başvurun, kabı veya etiketi gösterin.

**S60:** Atığını ve kabını tehlikeli atık olarak bertaraf edin.

**S61:** Çevreye kontrolsüz verilmesinden kaçının. Özel kullanım talimatına / Güvenlik Bilgi Formuna bakın.



#### KULLANILDIĞI BİTKİLER VE KONTROL ETTİĞİ HASTALIKLAR :

BITKİ ADI	HASTALIK ADI	KULLANMA DOZU	*PHI
Elma	Karaleke ( <i>Venturia inaequalis</i> )	10 ml/100 lt su	14 gün
Armut	Karaleke ( <i>Venturia pyrina</i> )	10 ml/100 lt su	14 gün
Şeker pancarı	Yaprak lekesi ( <i>Cercospora beticola</i> ) Külleme ( <i>Erysiphe polygoni</i> )	30 ml/100 lt su 20 ml/100 lt su	14 gün 14 gün

\* PHI: son ilaçlama ile hasat arasındaki süre

Scandal 250 EC, elma ve armutta karaleke mücadelesinde meyve ve yapraklar üzerinde koruyucu ve tedavi edici özelliğe sahiptir. Mantar gelişimini daha erken dönemde önlediğinden hastalık çıkışına meydan vermez. Bu sebeple karaleke mücadelesinde, hastalık çıkışına meydan vermez. Bu sebeple karaleke mücadelesinde, hastalık belirtileri görülmeden, koruyucu ilaçlama şeklinde yapılması tavsiye edilir. Scandal 250 EC, lokal sistemik ve translaminar özelliğine sahip olup ilaçlamayı takip eden 2 saat içerisinde bitki bünyesine dahil olur, yaprağın her tarafına taşınır.

**İLACIN UYGULAMAYA HAZIRLANMASI :** İlaçlama aletinin deposu yarıya kadar su ile doldurulur. Gerekli miktar ilaç az bir su ile ayrı bir kapta karıştırılarak depoya konur. Karıştırma düzeni çalıştırılarak depo doluncaya kadar su ilave edilir. Uygulama esnasında karıştırma aparatı çalışır durumda olmalıdır.

**KULLANMA ŞEKLİ :** İlaçlama meyvede tazyikli motorlu pülverizatörler ile ağacın her tarafını ıslatacak şekilde yapılmalıdır. Ancak ilacın yapraklardan yıkanarak uzaklaşmasına müsaade edilmemelidir.

#### İLAÇLAMA ZAMANI :

##### Elmada Karaleke Mücadelesinde :

- 1.ilaçlama :** Tomurcukların kabardığı devre (Çiçek gözleri kabardığında)
- 2.ilaçlama :** Pembe tomurcuk devresi (Çiçekler ayrı ayrı görüldüğünde)
- 3.ilaçlama :** Çiçek taç yaprakları %70-80'ı dökülünce
- 4. ve diğer ilaçlamalar :** Hava koşullarına ve hastalığın yoğunluğuna göre 10-14 gün aralıklarla yapılır.

##### Armutta Karaleke Mücadelesinde :

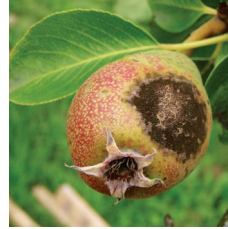
- 1.ilaçlama :** Çiçek tomurcukları patlamak üzereyken
- 2.ilaçlama :** Beyaz rozet devresine
- 3.ilaçlama :** Çiçek taç yaprakları %80-90'ı dökülünce
- 4. ve diğer ilaçlamalar :** 3 ilaçlamadan sonra havalar yağışlı giderse haftada bir yağışsız giderse 12-13 günde yapılmalıdır. İlaçlama sayısı, yağış durumuna hastalığın durumuna bağlı olarak yapılır.

**DİRENÇLE İLE İLGİLİ BİLGİ :** SCANDAL 250 EC adlı bitki koruma ürünü, etki mekanizmasına göre Grup G1,3 olarak sınıflandırılmış bir fungisittir. Aynı etki mekanizmasına sahip bitki koruma ürünlerinin tekrarlayan uygulamaları, direnç gelişimini teşvik etmektedir. Bu nedenle, direnç gelişimini geçiktirmek için SCANDAL 250 EC'in aynı üretim sezonu içerisinde önerilen toplam uygulama sayısını aşmayınız. Uygulamanın tekrarlanması gerektiği durumlarda ise, farklı etki mekanizmasına sahip (grup G1,3 harici) bitki koruma ürünlerinin kullanılmasına özen gösteriniz.

**KARIŞABİLİRLİLİK DURUMU :** Diğer ilaçlarla karıştırılarak kullanılabilir. Gerekli görülmesinde bir ön karışım denemesi yapılması önerilir.



Karaleke  
(*Venturia inaequalis*)



Karaleke  
(*Venturia pyrina*)



Yaprak lekesi  
(*Cercospora beticola*)



Külleme  
(*Erysiphe polygoni*)

#### KULLANIRKEN VE DEPOLANIRKEN DİKKAT EDİLECEK HUSUSLAR :

- Balıklara zehirlidir.
- Yeni ilaçlanan sahada hayvan otlatılmamalı, buradan yem ve gıda maddesi toplanmamalıdır.
- İlaç artıklarının imhası esnasında sulama veya içmede kullanılan durgun veya akarsu kaynaklarını ilaçla kirlitemeyiniz.
- Evcil hayvanları ilaçlanacak sahadan uzak tutunuz.
- Yem ve gıda maddelerini ilaçla kirlitemeyiniz.
- İlacı ambalajında kapalı olarak muhafaza ediniz.
- İlaç ve artıklarını havuz, akarsu ve göllere bulaştırmayınız.
- Boş ambalajları usulüne uygun olarak gömünüz

#### DEPOLAMA DURUMU ve DİĞER BİLGİLER:

Normal (Serin ve kuru) depolama şartlarında 2 yıl depolandığı takdirde ilacın fiziksel, kimyasal ve biyolojik özelliklerinde hoşgörü (tolerans) sınırları dışında değişiklik olmaz.



MANTAR İLACI

FUNGİSİT

SCANDAL  
250 EC

250 g/l Difenoconazole



225