

# Redsunny®

EMÜLSİYON  
KONSANTRE  
(EC)

**ETKİLİ MADDE :** 50 g/l Lambda-cyhalothrin  
[ 1 (S\*),3(Z)]-(±)-cyano(3-phenoxyphenyl) methyl 3-(2-chloro-3,3,3-trifluoro-1-propenyl)-2,2-dimethylcyclopropanecarboxylate

GRUP 3A INSEKTİSİT

**ZEHİRLENME BELİRTİLERİ :** Mukozayı tahriş eder. Ciltte yanma ve baş ağrısı, bulantı ve kusma olabilir.

**İLK YARDIM VE ANTİDÖTÜ :** Hastayı ilaçlanmış sahadan derhal uzaklaştırınız. İlaç ambalajını ve etiketini birlikte götürünüz. İlaçla bulaşık yerleri bol su ve sabunla yıkayınız. Yutulması halinde hastayı kusturmayınız. Midesini yıkayınız. Aktif kömür kullanınız. Zehirlenme şiddetine göre tedavi uygulanır.

**ANTİDÖTÜ VE TEDAVİ İÇİN GEREKEN BİLGİLER :** Spesifik antidotu yoktur. Hastalığın şiddetine ve hastanın ağırlığına göre 40-20 mg Diazem (valinum) enjekte edilir.



TEHLİKE  
ÖZELLİĞİ :



T+ :  
Çok  
Toksik



N :  
Çevre  
için  
tehlikeli

**İÇİNDEKİLER :** Lambda-cyhalothrin ve diğer katkı maddeleri içerir.

**UYGULAYICI VE ÇEVRE İLE İLGİLİ RİSK İBARESİ VE AÇIKLAMASI :**

**R10:** Alevlenebilir.

**R21/22:** Solunduğunda cilt ile temasında ve yutulduğunda sağlığa zararlıdır.

**R23:** Solunması halinde toksiktir.

**R38:** Cildi tahriş eder.

**R 50/53:** Sudaki organizmalar için çok toksik, su ortamında uzun süreli olumsuz etkilere neden olabilir .

**GÜVENLİK İBARESİ VE AÇIKLAMASI :**

**S1/2:** Çocukların ulaşabileceği yerlerden uzak tutun.

**S4:** Yerleşim alanlarından uzak tutun.

**S13:** Yiyeceklerden, içeceklerden ve hayvan yemlerinden uzak tutun.

**S28:** Cilt ile temasında derhal bol su ve sabunla yıkayın.

**S29/35:** Kanalizasyon sistemine boşaltmayın; atığını ve kabını güvenli bir biçimde bertaraf edin.

**S36/37/39:** Uygun koruyucu giysi, koruyucu eldiven, koruyucu gözlük/maske kullanın.

**S38:** Yetersiz havalandırma şartlarında uygun solunum cihazı takın.

**S43:** Alevlenmesi durumunda köpük ile kuru toz söndürücü ile yangını söndürüm köpük tabakası ile korumaya alın. Söndürmek için basınçlı su ve su spreyi (sisi) kullanmayın.

**S45:** Kaza halinde veya kendinizi iyi hissetmiyorsanız hemen bir doktor başvurun. (Mümkünse etiketi gösterin).

**S46:** Yutulması halinde hemen bir doktora başvurun, kabı veya etiketi gösterin.

**S56:** Bu maddeyi ve kabını tehlikeli veya özel atık toplama yerlerinde bertaraf edin / ettirin.

**S63:** Kazara solunması halinde : Kazazedeyi temiz havaya çıkarın ve dinlenmesini sağlayın.

**S61:** Çevreye kontrolsüz verilmesinden kaçının. Özel kullanım talimatına / Güvenlik bilgi formuna bakın.

**DİRENÇLE İLE İLGİLİ BİLGİ :** REDSUNNY adlı bitki koruma ürünü, etki mekanizmasına göre

Grup 3A olarak sınıflandırılmış bir insektisitir. Aynı etki mekanizmasına sahip bitki koruma ürünlerinin tekrarlayan uygulamaları, direnç gelişimini teşvik etmektedir. Bu nedenle, direnç gelişimini geciktirmek için REDSUNNY'ni aynı üretim sezonunda içerisinde önerilen toplam uygulama sayısını aşmayınız. Uygulamanın tekrarlanması gerektiği durumlarda ise, farklı etki mekanizmasına sahip (Grup 3A hariç) bitki koruma ürünlerinin kullanılmasına özen gösteriniz.

**KARIŞABİLİRLİK DURUMU :** Birçok insektisit, akarisit ve fungusit ile karışabilir. İlaçlama için büyük miktarlarda karışım yapmadan önce ön karışım denemelerinin yapılması tavsiye edilir.

**KALİBRASYON:** Kalibrasyon yapılırken, dekara atılacak su miktarı ilaçlama aletine,takılı memeye ve traktörün hızına göre değişeceğinden ilaçlama aleti veya pülverizatör bahçe ve tarla koşullarında ayarlanarak gerekli su miktarı saptanmalı ve ilaç alete ona göre konulmalıdır.



REDSUNNY temas ve mide yolu ile etkili olup, ani ve yeterli kalıcı etkiye sahiptir. İlaçlamadan iyi sonuç alabilmek için ilaçlamaların zararlıların uygun dönemlerinde ve iyi kaplama yapabilecek şekilde uygulanması gerekir.

#### KULLANILDIĞI BİTKİLER VE KONTROL ETTİĞİ ZARARLILAR :

BİTKİ ADI	ZARARLI ADI	KULLANMA DOZU VE DÖNEMİ	*PHI
Pamuk	**Yeşilkurt ( <i>Heliothis armigera</i> ) ***Yaprakbiti ( <i>Aphis gossypii</i> ) ****Kırmızı örümcek ( <i>Tetranychus urticae</i> )	150 ml/da Larva ve yumurta 50 m/da	7 gün
Elma	Elma iç kurdu ( <i>Cydia pomonella</i> )	20 ml/100 l su (larva dönemi)	3 gün
Bağ	Salkım güvesi ( <i>Lobesia botrana</i> )	20 ml/100 l su (larva)	7 gün
Mısır	Mısırdaki bozkurt ( <i>Agrotis spp</i> ) Koçan kurdu ( <i>Sesamia nonagrioides</i> ) Mısır kurdu ( <i>Ostrinia nubilalis</i> )	50 ml/ da (Larva) 30 ml/da (Larva) 30 ml/da (Larva)	14 gün
Buğday	Süne ( <i>Eurygaster integriceps</i> ) Hububat hortumlu böceği ( <i>Pachytychius hordei</i> ) Ekin kambur böceği ( <i>Zabrus spp</i> )	20 ml/da (1.-3. dönem nimf ve 4.-5. dönem nimf) 25 ml/da (Ergin) 50 ml/da (larva)	14 gün
Patates	Patates böceği ( <i>Leptinotarsa decemlineata</i> )	40 ml /da (Larva ve ergin)	3 gün
Domates	Yeşilkurt ( <i>Helicoverpa armigera</i> )	50 ml/da (larva)	3 gün
Lahana	Lahana yaprak güvesi ( <i>Plutella maculipennis</i> )	25 ml/da (larva)	3 gün
Şeker pancarı	Kalkan böcekleri ( <i>Cassida spp</i> )	25 ml/da (nimf ve ergin)	3 gün
Zeytin	Zeytin güvesi /çiçekte ( <i>Prays oleae</i> )	15 ml/100 l su (larva)	3 gün
Soya	Yeşilkurt ( <i>Helicoverpa armigera</i> )	150 ml/da	---
Fındık	Fındık kurdu ( <i>Balaninus nucum</i> )	50 ml/da (Ergin)	3 gün

\*PHI : Son ilaçlama ile hasat arasındaki süre \*\*Akdeniz bölgesinde kullanılmaz.  
\*\*Ege ve Güneydoğu Anadolu bölgesinde kullanılır. \*\*\*\*Sadece Ege bölgesinde kullanılır.

**İLACIN HAZIRLANMASI :** Gerekli miktardaki ilaç az bir suyla ayrı bir kapta önce karıştırılır. Yarısına kadar su doldurulmuş ve karıştırıcısı çalışmakta olan ilaçlama tankına ilave edilerek karıştırılır ve tank suyla tamamlanır. İlaçlama yaparken yaprakların alt ve üst yüzeylerinin iyice ilaçlanmasına dikkat ediniz. İlaçlamayı sabahleyin veya akşam üzeri havanın çok sıcak olmadığı zamanlarda yapınız.

**KULLANIM ŞEKLİ :** Pamuk; yeşil kurt: Yeni inficarların çoğunlukta olduğu yani larvalar küçük dönemde iken yapılmalıdır. Bu devrede mevcut ve ilaçlamadan itibaren 5 gün içinde konacak Yeşil kurt yumurtaları da ilacın etkisi ile açılmaz.  
**Yaprak biti :** Fide devresinde %50 bulaşık fide, trala devresinde ise bir yaprakta ortalama 25 yaprak biti saptandığı zaman ilaçlama yapılır.

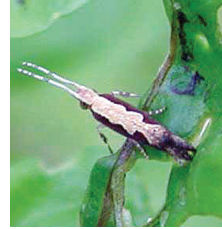
**Kırmızı örümcek :** Yaprak başına ortalama 10 adet kırmızı örümcek edildiğinde ilaçlama yapılır.

**Elma Elma iç kurdu :** İlk ilaçlama, larvaların yeni çıktıkları dönemde yapılmalıdır. Larvalar meyveler içerisine girmeden yapılan ilaçlama en uygundur. İlk ilaçlamadan sonra 20-25 gün arayla 2-3 ilaçlama daha yapılır.

**Mısır :** Mısır kurduna ve Koçan kurduna ilk bulaşmalar görüldüğünde mücadeleye başlanır ve 15 gün ara ile 3 ilaçlama yapılır.



Kırmızı örümcek  
(*Tetranychus urticae*)



Lahana yaprak güvesi  
(*Plutella maculipennis*)



Kalkan böcekleri  
(*Cassida spp*)

**Bağ :** Salkım güvesi ilk ilaçlama, ilk larvalar görüldüğü çiçek tomurcuğu döneminde yapılır. 2. ilaçlama koruk, 3. ilaçlama ise üzümler tatlanmaya başladığında yapılır.  
**Mısır :** Mısır kurduna ve Koçan kurduna ilk bulaşmalar görüldüğünde mücadeleye başlanır ve 15 gün ara ile 3 ilaçlama yapılır.

**Buğday Süne :** 1. ve 3. nimf devresinde yapılması gereken ilaçlamalar yapılmaz ise 4.ve 5.nimf devresinde yapılmalıdır.

**Hububat hortumlu Böceği :**Topraktan çıkarıldıktan 10 gün sonra ilaçlamaya başlanmalıdır. Ekin kabur erken ilkbaharda ekin kambur böceğinin faaliyete başladığı zaman ilaçlama yapılır.

**Domates Yeşil kurt :** ilaçlama larvalar küçük devrelerde iken ve meyvelerin içerisine girmeden ilaçlama yapılmalıdır.

**Patates :** Patates böceği: Eğer 1. döl karşı ilaçlama yapılacak ise bitkilerde ilk olgun larvalar (4.dönem) görüldüğünde yapılmalıdır. İkinci döl karşı ilaçlama yapılması halinde ise yumurta açılımının tamamlanması gerekmektedir.

**Lahana :** ilaçlama yaprak güveleri erken dönemde iken yapılmalıdır.İlaçlamalarda 100 lt suya 20 ml yayıcı yapıştırıcı ilavesi yarar sağlar.

**Zeytin :** ilaçlama çiçek salkımlarında % 10 zarar görüldüğünde uygulanır.

**Soya :** 3 metre uzunluğundaki bir soya sırasında 6 adet larva bulunduğu ilaçlama başlanmalıdır.

**Antep fıstığı :** Nimfler yapraklarda ilk görüldüğünde birinci ilaçlama geçilir.Enfeksiyon devam ederse ikinci ilaçlama yapılabilir.

**Fındık :** Fındık kurdu mücadelesinde, fındık meyveleri 3-4 mm olduğunda yapılır.

#### DEPOLAMA DURUMU VE DİĞER BİLGİLER :

İlacı orijinal ambalajı içinde, ağız sıkıca kapalı olarak gıdalardan uzakta, çocukların ve hayvanların erişemeyeceği bir yerde kilit altında muhafaza ediniz. +35°C üzerinde veya -5°C nin altında depolamayınız. İlaç imal tarihinden itibaren serin ve kuru şartlar altında açılmamış orijinal ambalajında fiziki ve kimyasal özelliklerini en az 2 yıl muhafaza eder.



BÖCEK İLACI

İNSEKTİSİT

REDSUNNY

50 g/l Lambda-cyhalothrin



93