

K

KUKU®

SUDA
DAĞILABİLEN
GRANÜL
(WG)

ETKİLİ MADDE : %50 Cyprodinil
(4-cyclopropyl-6-methyl-phenylprimidin-2-amine)

GRUP

9,D1

FUNGİSİT

İLK YARDIM TEDBİRLERİ : Zehirlenmeden şüpheleniliyorsa derhal işi bırakınız ve doktor çağırınız. Deriye teması halinde derhal bol su ile yıkayınız. İlaç gözlerinize gelmişse gözlerinizi 10-15 dk süre ile bol su ile yıkayınız. İlaç solunmuşsa temiz havaya çıkınız. Mide yolu ile alınır ise doktor çağırınız veya ilaç ambalajı veya etiketi ile derhal doktora gidiniz.

NOT: Baygın hastaya kesinlikle ağızdan birşey vermeyiniz. Gerekliğinde Ulusal Zehir Merkezini ücretsiz telefon hattından arayınız.

ANTİDOTU : Özel bir antidotu yoktur. Belirtilere göre tedavi uygulanır.



400 gr

**TEHLİKE
ÖZELLİĞİ :**



Xn :
Zararlı



N :
Çevre
için
tehlikeli

İÇİNDEKİLER : Cyprodinil ve diğer katkı maddeleri içerir.

UYGULAYICI VE ÇEVRE İLE İLGİLİ RİSK İBARESİ VE AÇIKLAMASI :

'43: Cilt ile temasında alerji yapabilir.

'50/53: Sudaki organizmalar için çok toksik, su ortamında uzun süreli olumsuz etkilere eden olabilir.

İÜVENLİK İBARESİ VE AÇIKLAMASI :

'1/2: Kilit altında ve çocukların ulaşamayacağı bir yerde muhafaza edin.

'24: Cilt ile temasından sakının.

'29/56: Kanalizasyon sistemine boşaltmayın. Atığını ve kabını tehlikeli veya özel atık toplama yerlerinde bertaraf edin.

'36/37/39: Uygun koruyucu giysi, koruyucu eldiven, koruyucu gözlük/maske kullanın.

'46: Kaza halinde veya kendinizi iyi hissetmiyorsanız hemen bir doktora başvurun. Mümkünse etiketini gösterin.)

'61: Çevreye salıverilmesinden kaçınınız. Özel kullanım talimatına/Güvenlik bilgi formuna başvurun.

İDİRENÇLE İLE İLGİLİ BİLGİ : KUKU adlı bitki koruma ürünü, etki mekanizmasına göre Grup 9,D1 olarak sınıflandırılmış bir fungusittir. Aynı etki mekanizmasına sahip bitki koruma ürünlerinin tekrarlayan uygulamaları, direnç gelişimini teşvik etmektedir. Bu nedenle, direnç gelişimini geciktirmek için KUKU'nun aynı üretim sezonu içerisinde önerilen toplam uygulama sayısını aşmayınız. Uygulamanın tekrarlanması gerektiği durumlarda ise, farklı etki mekanizmasına sahip (grup 9 D1 harici) bitki koruma ürünlerinin kullanılmasına özen gösteriniz.

İKARIŞIBİLİRLİK : Genellikle, yumuşak çekirdekli ve sert çekirdekli meyve ağaçlarında kullanılan diğer fungusitler ile karışım halinde kullanılabilir. Şüphede halinde uygulamadan önce küçük bir karışılabilirlik testi yapılmalıdır. Şayet KUKU başka ilaçlar ile depo karışımı olarak kullanılacak ise ilaçları suya aşağıdaki sıraya göre koyunuz. Önce KUKU sonra karışıma giren diğer ilaçlar konur. Şayet karışım halinde kullanılacak ilaçlar arasında suda eriyebilir ambalajlarda bulunanlar var ise, önce bunlar sonra KUKU konur.



KULLANILDIĞI BİTKİLER VE ETKİ ETTİĞİ HASTALIKLAR :

Kültür bitkisi	Hastalık adı	Kullanma dozu ve dönemi	*PHI
Elma	Elma kara lekesi (<i>Venturia inaequalis</i>)	40 g/100 l s	28 gün
Kayısı	Çiçek monilyası (<i>Sclerotinia laxa</i>)	30 g/100 l su	7 gün

*PHI: son ilaçlama ile hasat arasındaki süre

İLACIN UYGULAMAYA HAZIRLANMASI :

Tavsiye dozu üzerinde hesaplanan bi depo için hazırlanan ilaç önce ayrı bir kapta bir miktar su ile karıştırılır. Aletin deposu yarıya kadar suyla doldurulur. Aletin karıştırıcısı çalışır vaziyette iken ilaçlı su tanka ilave edilir. Karıştırmaya devam edilerek kalan su miktarı tanka konulur. İlaç suyla iyice karıştıktan sonra ilaçlamaya başlanır. İlaçlama tamamlanınca kadar karıştırma işlemine devam edilir.

Bitki Tahammülü : Tavsiye edildiği şekilde kullanıldığında tavsiye edildiği kültür bitkileri üzerinde herhangi olumsuz bir etkisi yoktur. Tereddüt halinde, hassas ve yeni çeşitlerde bitki tahammülü kontrol edilmelidir.

Uygulama şekli : İlaçlama meyvede tazyikli pülverizatörler ile ağaçların her tarafı ilaçlı mahlül ile temas edecek şekilde yapılmalı, ancak ilacın yapraklardan yıkanarak uzaklaşmasına izin edilmemelidir.

İlaçlama aletinin kalibrasyonu : İlaçlamadan önce ilaçlama aletinin memeleri kontrol edilip temizlenmeli, aletin düzgün çalışması sağlanmalıdır. İlaçlamadan önce aletin uygun bir şekilde kalibre edildiğinden emin olunmalıdır. Kullanılacak ilaçlı su miktarını belirlemek için önce sadece su ile belirli bir alandaki bitkiler düzgünce ıslatılır. Harcanan su miktarı belirlenerek ağaç başına kullanılacak ilaçlı su miktarı hesaplanır.

İLACIN UYGULAMA ZAMANI:

Elma'da karaleke : 1. ilaçlama çiçek gözleri kabardığı devrede 2. ilaçlama pembe tomurcuk devresinde; 3. ilaçlama Çiçek taç yapraklarının %70-80'inin döküldüğü devrede 4. ve diğer ilaçlamalar ekolojik koşulların hastalığın ilerlemesi için uygun olduğu durumlara göre 10-14 gün ara ile yapılır.

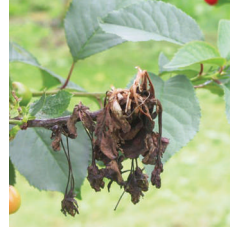
Kayısı'da Monilya : 1. ilaçlama çiçeklenme başlangıcında (%5-10 çiçekte) 2. ilaçlama tam çiçeklenme döneminde (%90-100 çiçekte) yapılır.

EMNİYETLE İLGİLİ HUSUSLAR : İlacı cilt, göz ve giyeceklerimize temas ettirmeyiniz. Şayet rahatsızlık hissedilir ise derhal işi bırakınız ve ilk yardım tedbirlerini alınız. İş tulumu, şapka, sağlam ayakkabı, siperlik, gözlük ve eldiven gibi iş giyecekleri kullanınız. İş bittikten sonra tüm vücudunuzu iyice yıkayınız. Tekrar kullanmadan önce iş elbiselerinizi ve ekipmanınızı yıkayınız. İlaçlamadan sonra herhangi bir şey yemeden, içmeden önce el ve yüzünüzü yıkayınız.

ÇEVRE VE YABAN HAYATI : Suda yaşayan canlılara zehirlidir. Her türlü su kaynaklarını ilaç atıklarının imhası esnasında kirlenmemelidir. Yeni ilaçlanan sahada hayvan otlatılmamalı, buralardan gıda maddesi ve yem alınmamalı tüm evcil hayvanlar uzak tutulmalıdır. Gıda ve yem maddeleri ilaçla kirlenmemelidir.



Elma kara lekesi
(*Venturia inaequalis*)



Çiçek monilyası
(*Sclerotinia laxa*)

İLAC VE AMBALAJ İMHASI :

Orijinal ambalajları üzeri işaretlenmiş daha büyük olanların içine koyunuz. Boş ilaç ambalajını usulüne uygun olarak imha ediniz. Bu işlemler esnasında koruyucu elbise giyin ve tedbirlere riayet edin. Tozuması için ilacı dikkatlice nemlendiriniz. Bu ilacı işaretlenmiş ağız sıkıca kapalı kaplara koyunuz. İlaçla kirlenmiş sahayı karbonatlı veya sabunlu su ile temizleyiniz. İlaçla yoğun şekilde bulaşmış üst toprak kaldırılır ve su kaynaklarından uzak güvenli bir yere gömülür. İlaçlı mahlul ise kum, talaş, toprak bir maddeye emdirilir. İlaçla bulaşık bu maddeler iyice toplanır, emin bir yere gömülür veya bir plastik torbaya konulur, işaretlenir ve tarım ilaçları için kabul edilen bir yerde imha edilir. İlaç dökülen yer bol su ile temizlenir.

DEPOLAMA ŞARTLARI :

İlacı serin ve kuru yerlerde, kilit altında, orijinal ambalajında ağız kapalı olarak çocuklardan, yem ve gıda maddelerinden uzak yerlerde muhafaza ediniz. 0 0°C'nin altında +35°C üzerinde depolamayınız. Normal şartlarda ve açılmamış orijinal ambalajında fiziki ve kimyevi vasıflarını asgari 2 yıl muhafaza eder.



MANTAR İLACI

FUNGİSİT

KUKU

%50 Cyprodinil

